



Universität Bielefeld

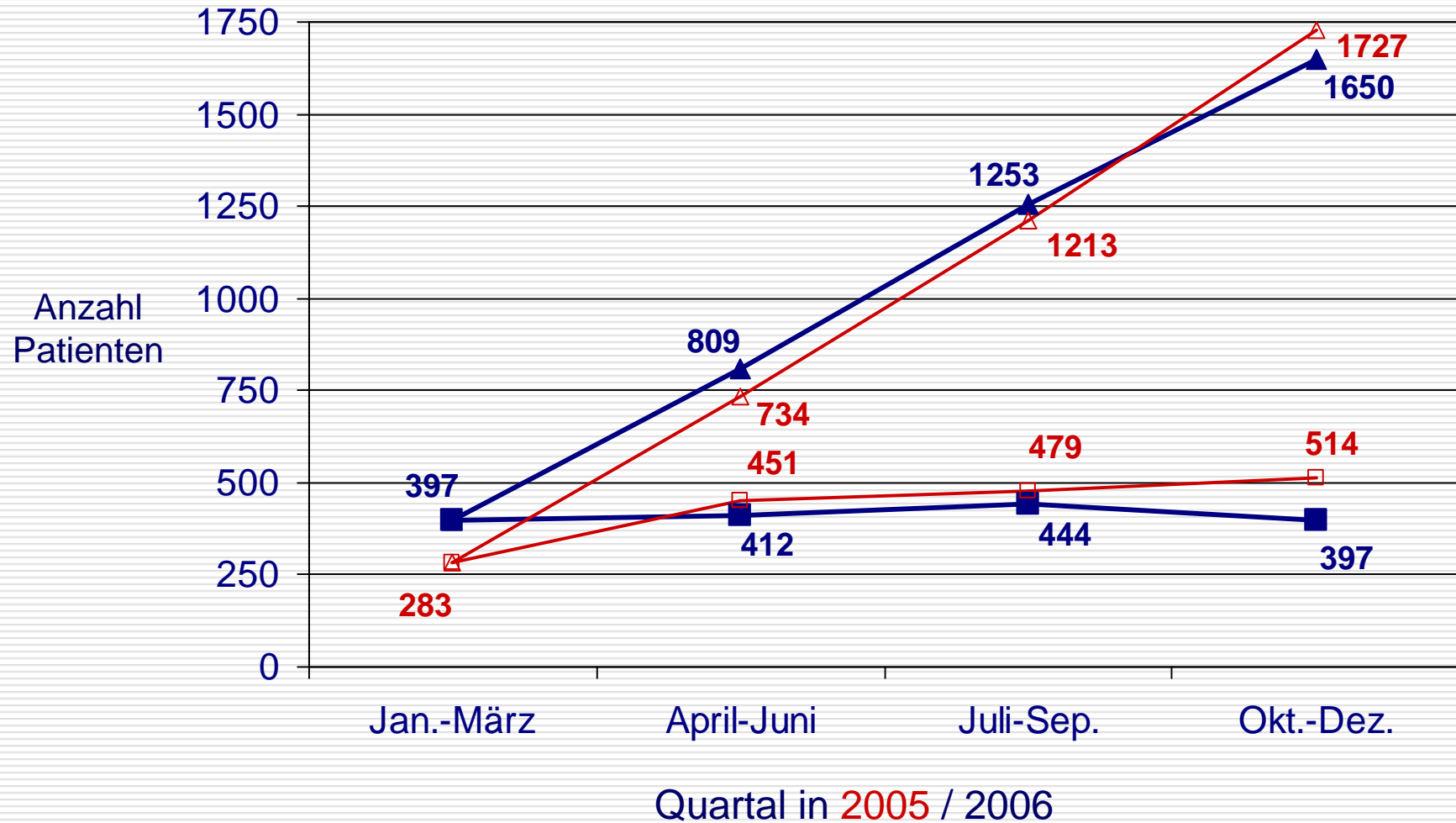
Fakultät für Gesundheitswissenschaften  
School of Public Health - WHO Collaborating Center  
*AG3 Epidemiologie & International Public Health*

***Dokumentation der Versorgungssituation  
von Patienten mit chronischer Polyarthritits  
in OWL für das Jahr 2006***

*E. Dorendorf, C. Bonnemann & M. Hertrich*

*Kontakt: [evelyn.dorendorf@uni-bielefeld.de](mailto:evelyn.dorendorf@uni-bielefeld.de)*

# Rekrutierung der Patienten



1650 / 1727 = Anzahl der dokumentierten Fälle (mit doppelten Fällen)

1616 / 1685 = Anzahl der dokumentierten Fälle (ohne doppelte Fälle)

Rot = 2005  
Blau = 2006

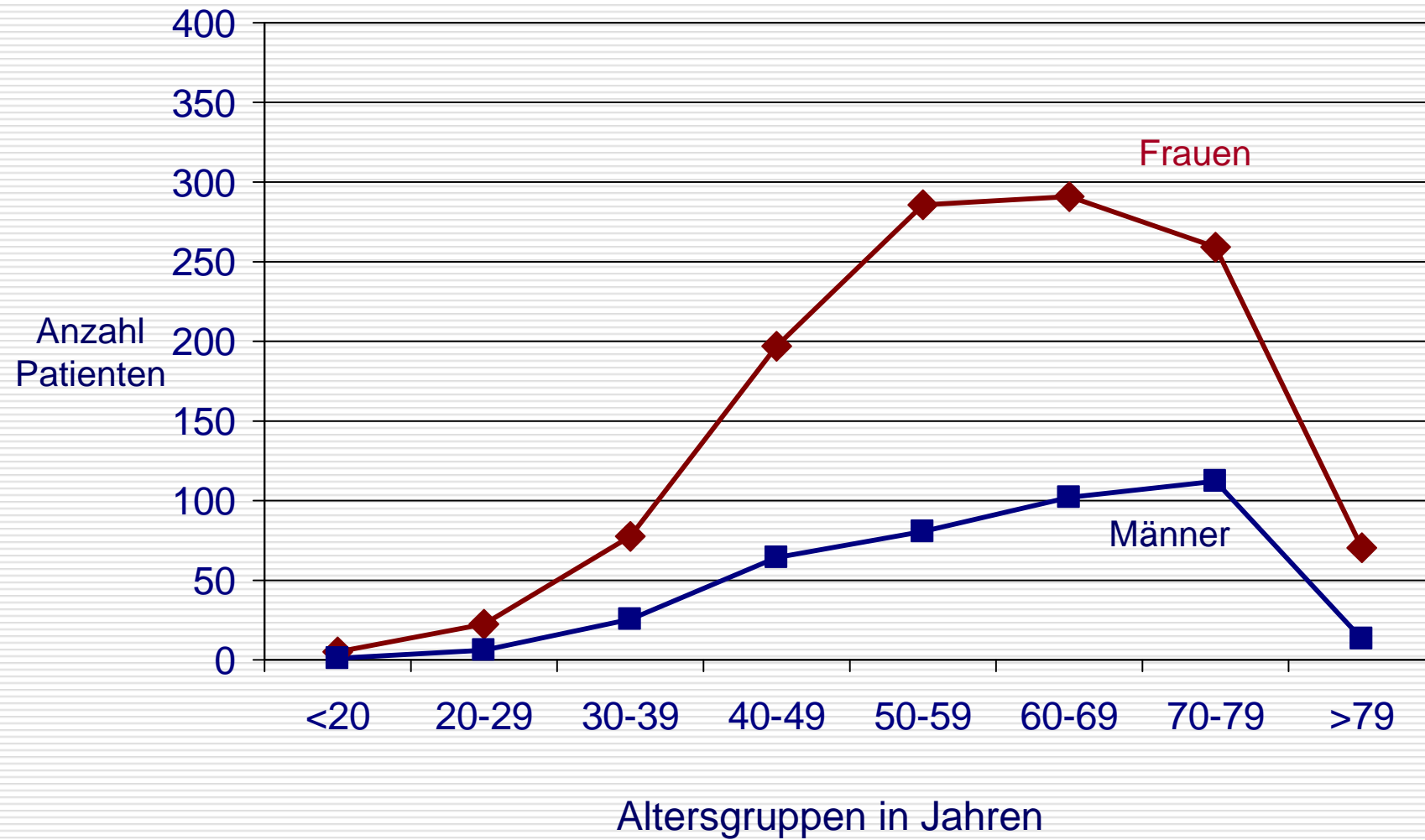
# Soziodemografische Merkmale

---

<b>N gesamt = 1616</b>	<b>gesamt</b>	<b>Frauen</b>	<b>Männer</b>
<b>Anteil</b>	<b>100%</b>	<b>71,8%</b>	<b>28,2%</b>
<b>Durchschnittsalter</b>	<b>59,6</b>	<b>59,4</b>	<b>59,8</b>
<b>Erwerbstätigkeit</b>	<b>33,8%</b>	<b>30,9%</b>	<b>41,9%</b>
<b>AU-Tage<sup>1</sup></b>	<b>24,3</b>	<b>17,5</b>	<b>28,4</b>

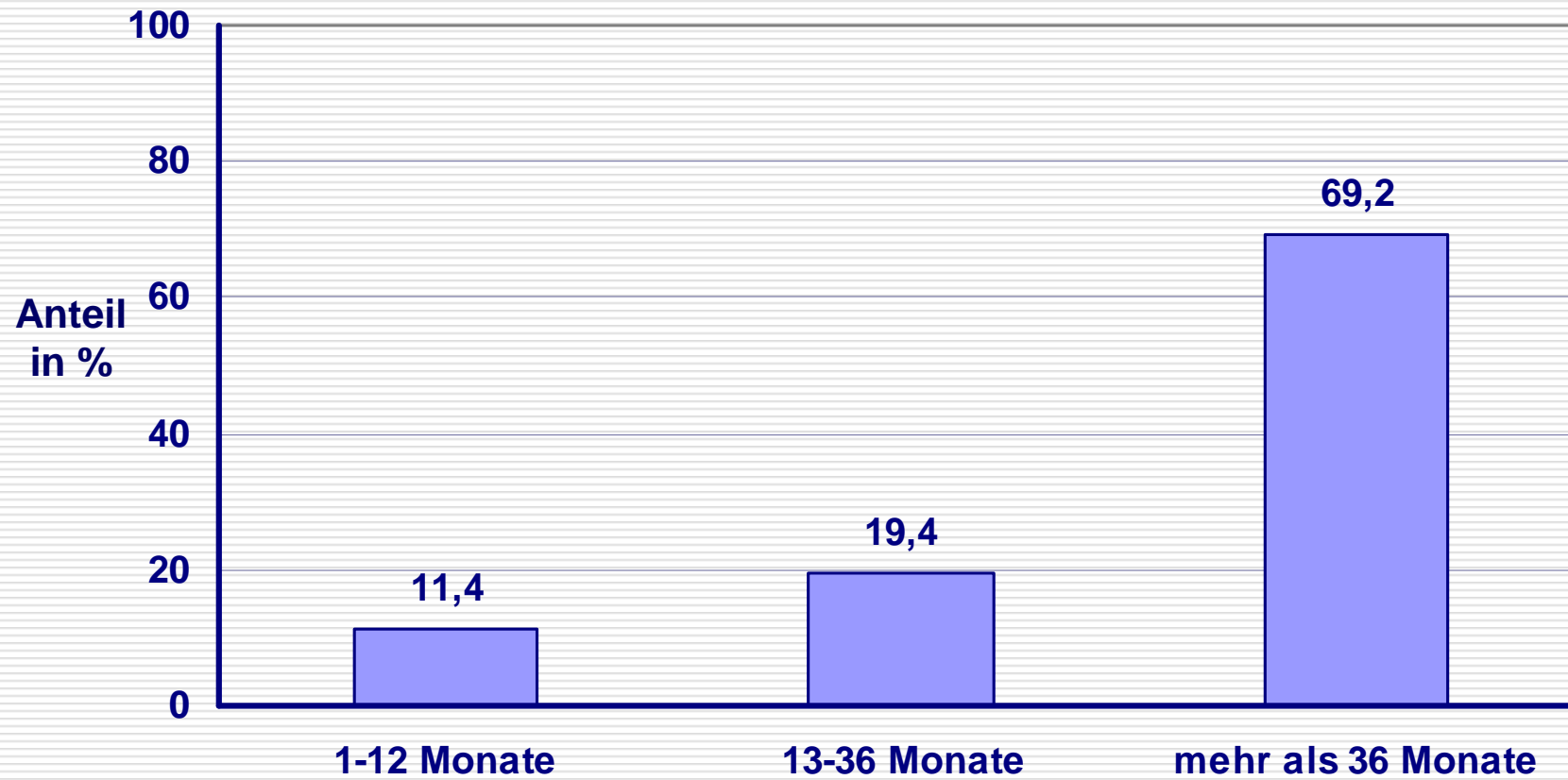
*<sup>1</sup>letzte 12 Monate; nur Erwerbstätige*

# Alter & Geschlecht

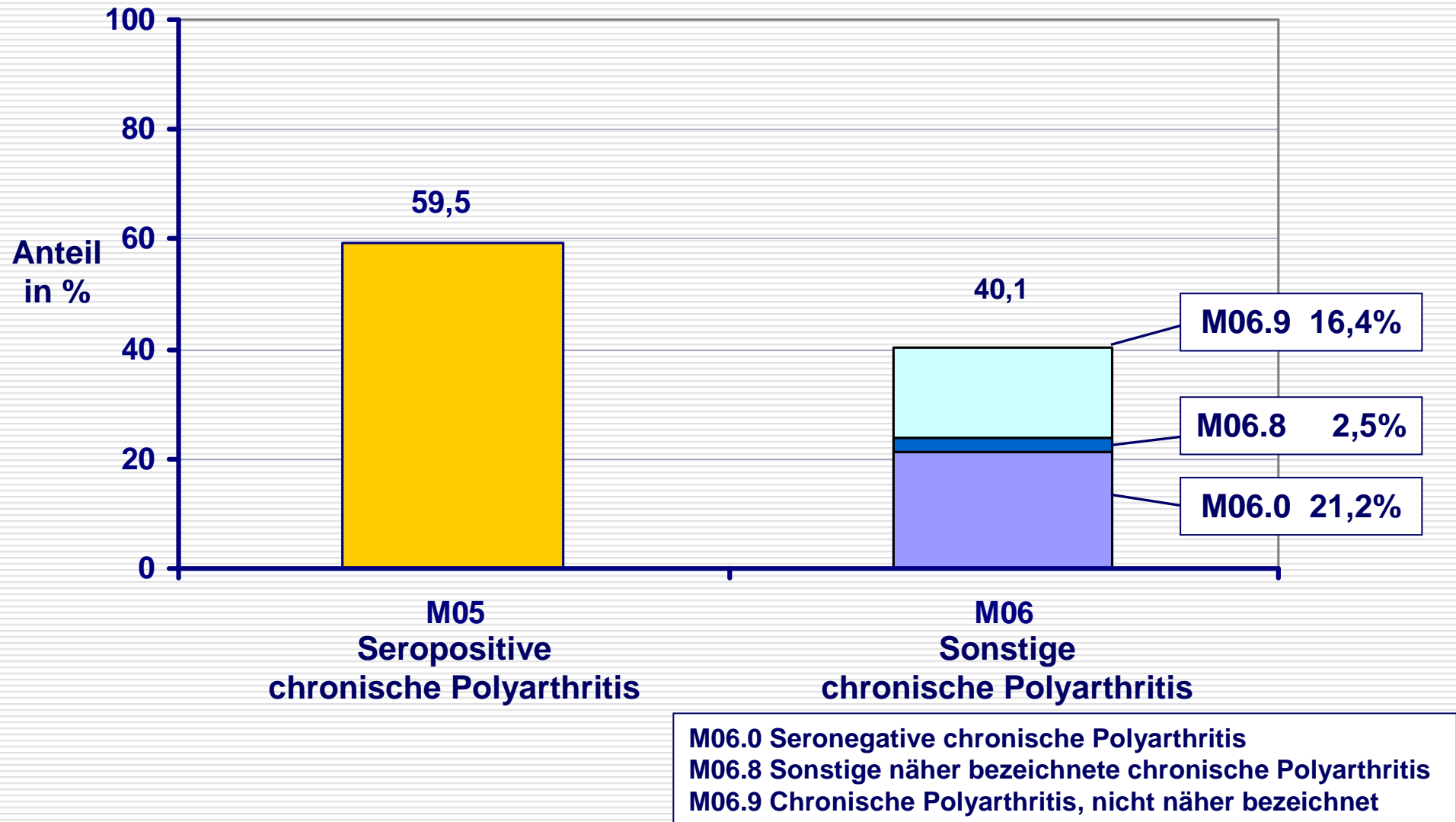


# Dauer der Krankheit (Erstmanifestation)

---

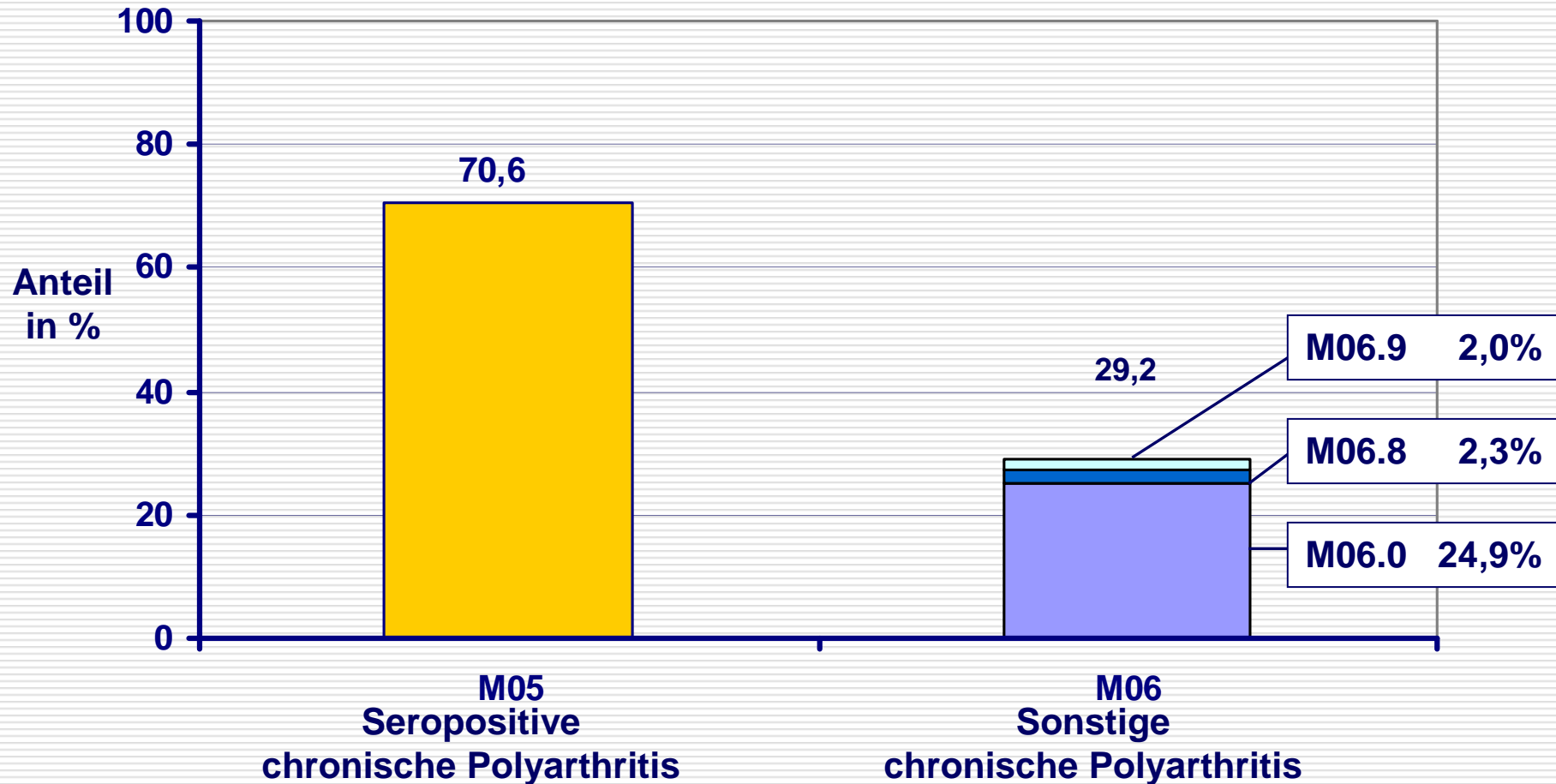


# Hauptdiagnose nach ICD-10



# Hauptdiagnose nach ICD-10

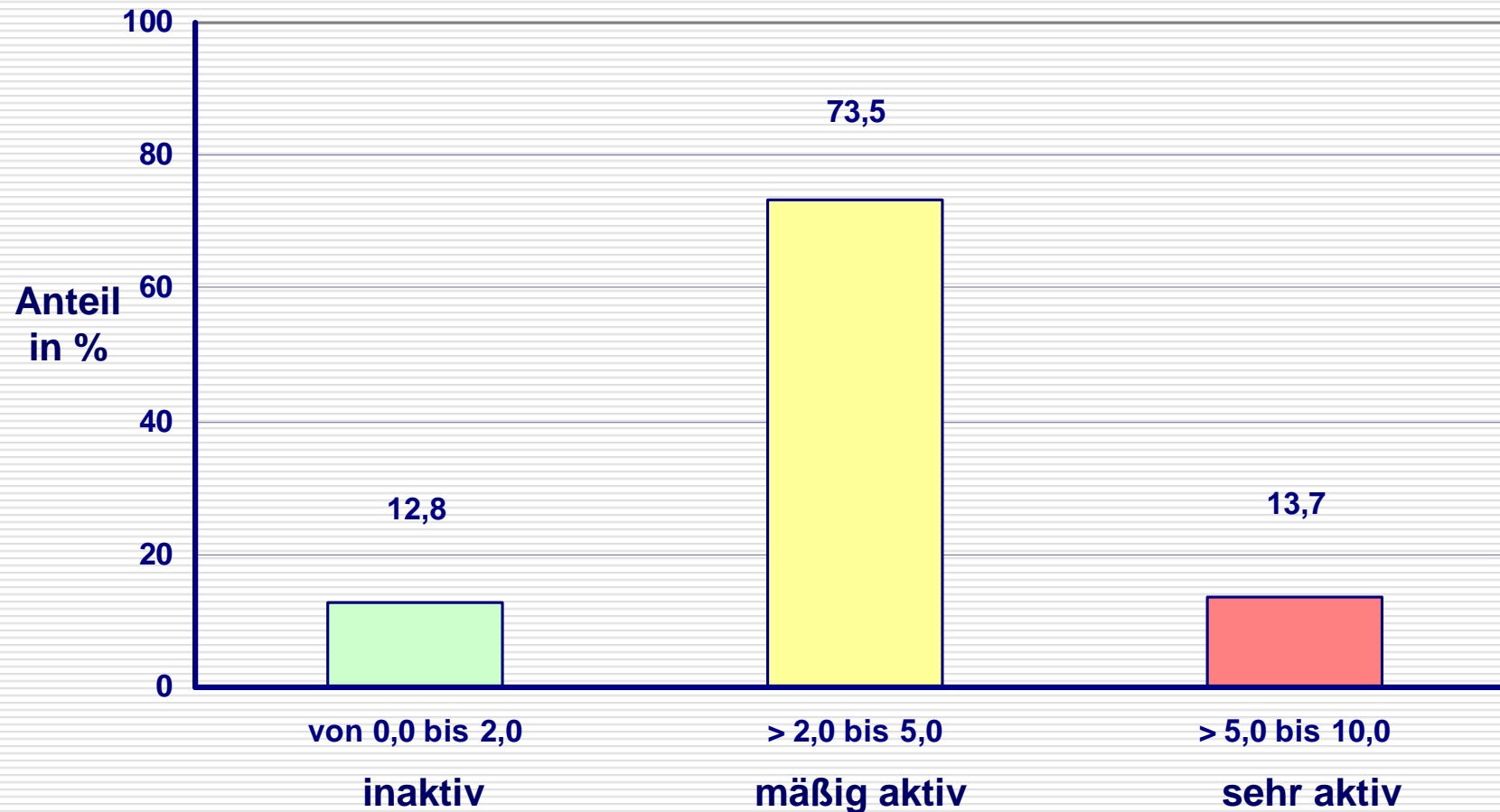
- Verteilung ICD-10-Codierung ohne hausärztliche Praxen -



M06.0 Seronegative chronische Polyarthritits  
M06.8 Sonstige näher bezeichnete chronische Polyarthritits  
M06.9 Chronische Polyarthritits, nicht näher bezeichnet

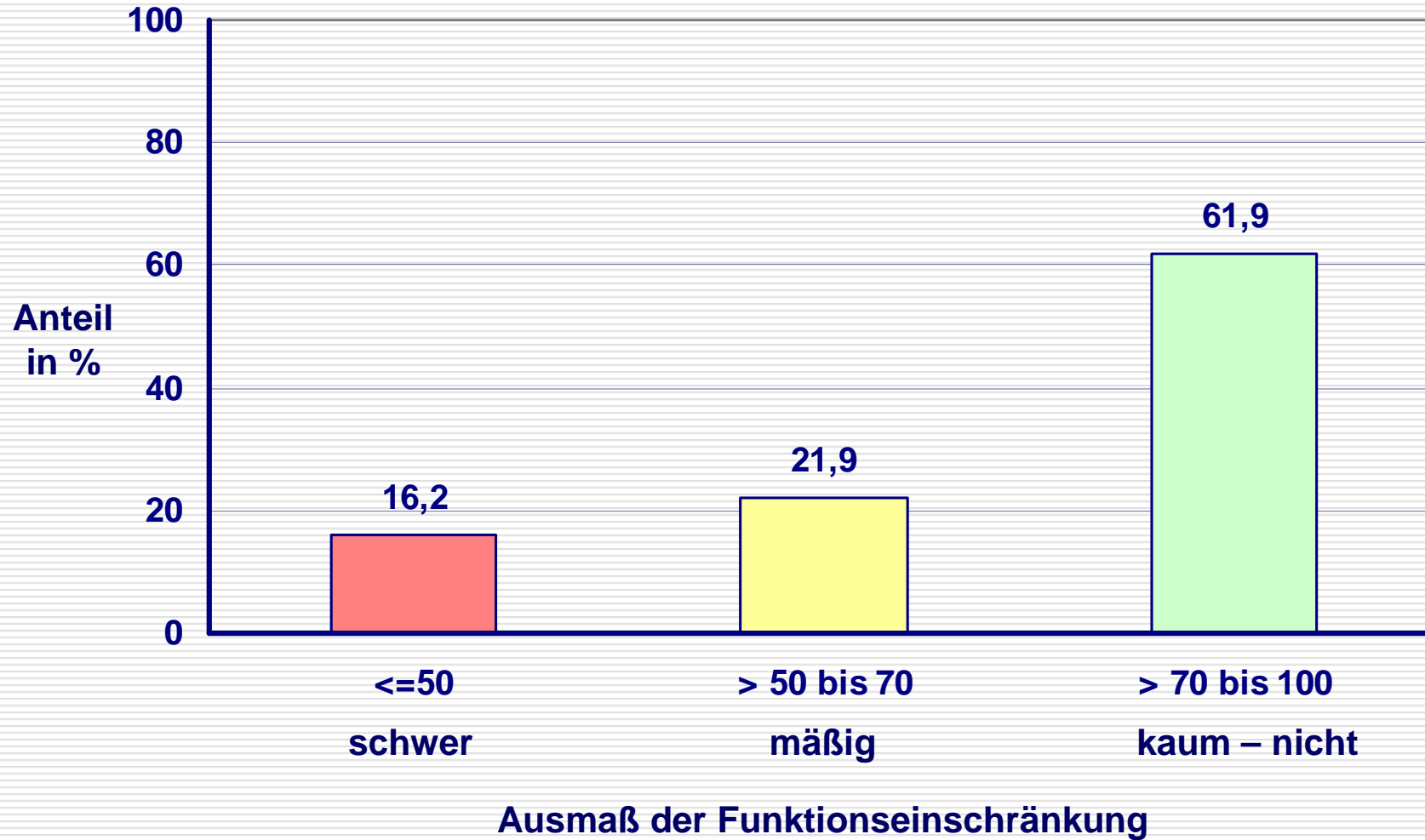
# Krankheitsaktivität (DAS 28)

(Disease Activity Score)



# Funktionskapazität (FFbH)

- Funktionsfragebogen Hannover -



# Behinderung

---

**Anteil an Patienten mit  
anerkannter Behinderung:**

**39,9% (2006)**

40,4 % (2005)

**Durchschnittlicher Grad  
der Behinderung (GdB):**

**57,0 (2006)**

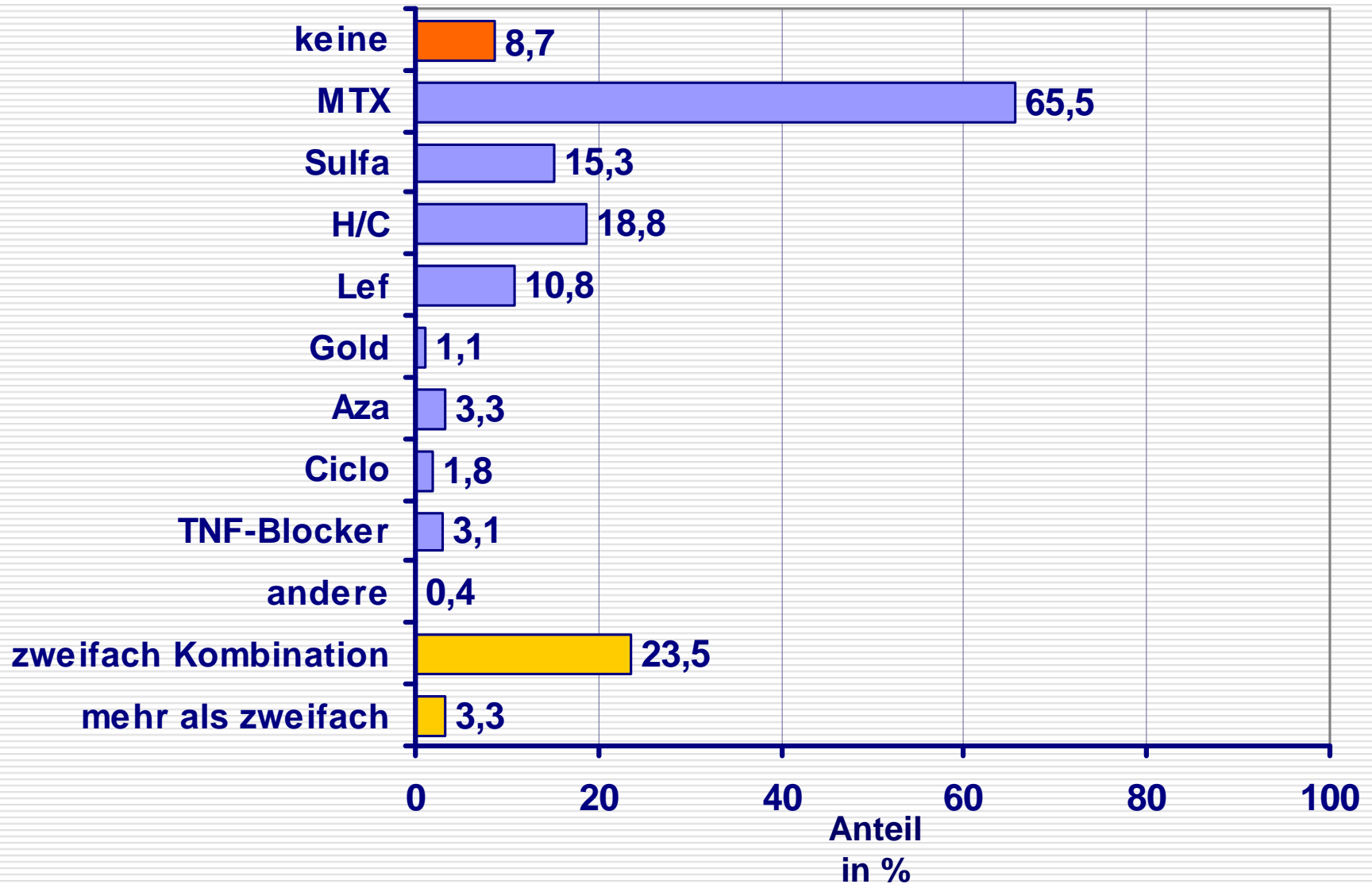
59,0 (2005)

# Stationäre Aufenthalte in den letzten 12 Monaten

---

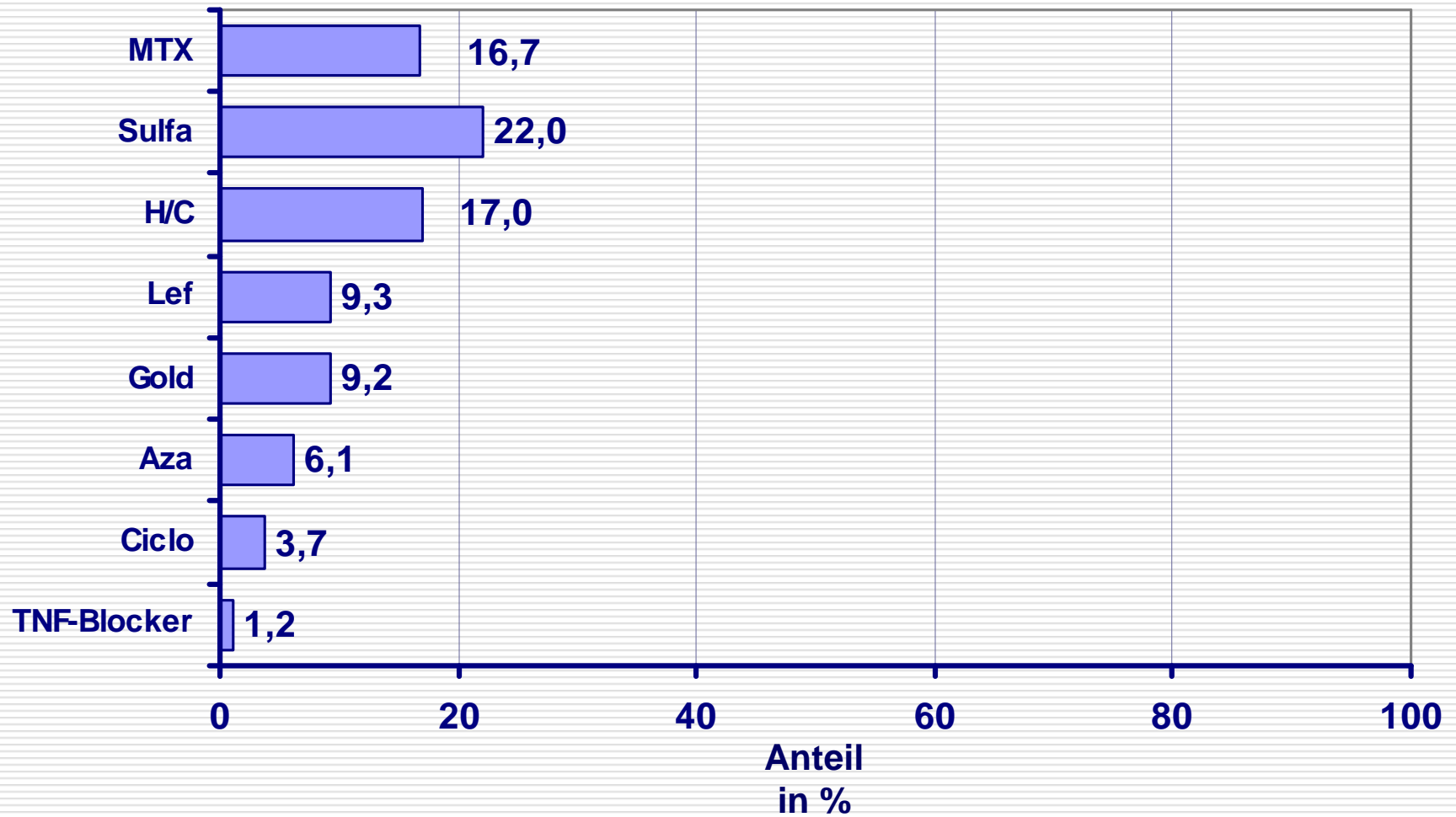
	<b>Anteil in %</b>	<b>Krankenhaus- tage (M)</b>
<b>Akutklinik wegen RA:</b>	<b>12,7</b>	<b>15,7 Tage</b>
<b>Akutklinik wegen anderer Erkrankungen:</b>	<b>13,0</b>	<b>14,1 Tage</b>
<b>Rehabilitationsklinik wegen RA:</b>	<b>5,1</b>	<b>23,1 Tage</b>

# Basistherapie



# Unverträglichkeit

---



# Patienten pro Kreis in OWL

---

Kreise (in OWL)	Anzahl Patienten im Gesamtjahr 2006	Bevölkerung (Stand: 2005)	Patienten pro 100.000 Einwohner
Lippe	132	362.527	36,4
Paderborn	268	297.674	90,0
Bielefeld	276	328.012	84,1
Höxter	86	154.289	55,7
Herford	107	254.938	42,0
Minden-Lübbecke	287	322.649	89,0
Gütersloh	309	352.399	87,7
Gesamt (OWL)	1465	2.072.488	70,7
Andere	130	--	--
Gesamt	1595	--	--

# Verhältnis Arzt/Bevölkerung in OWL

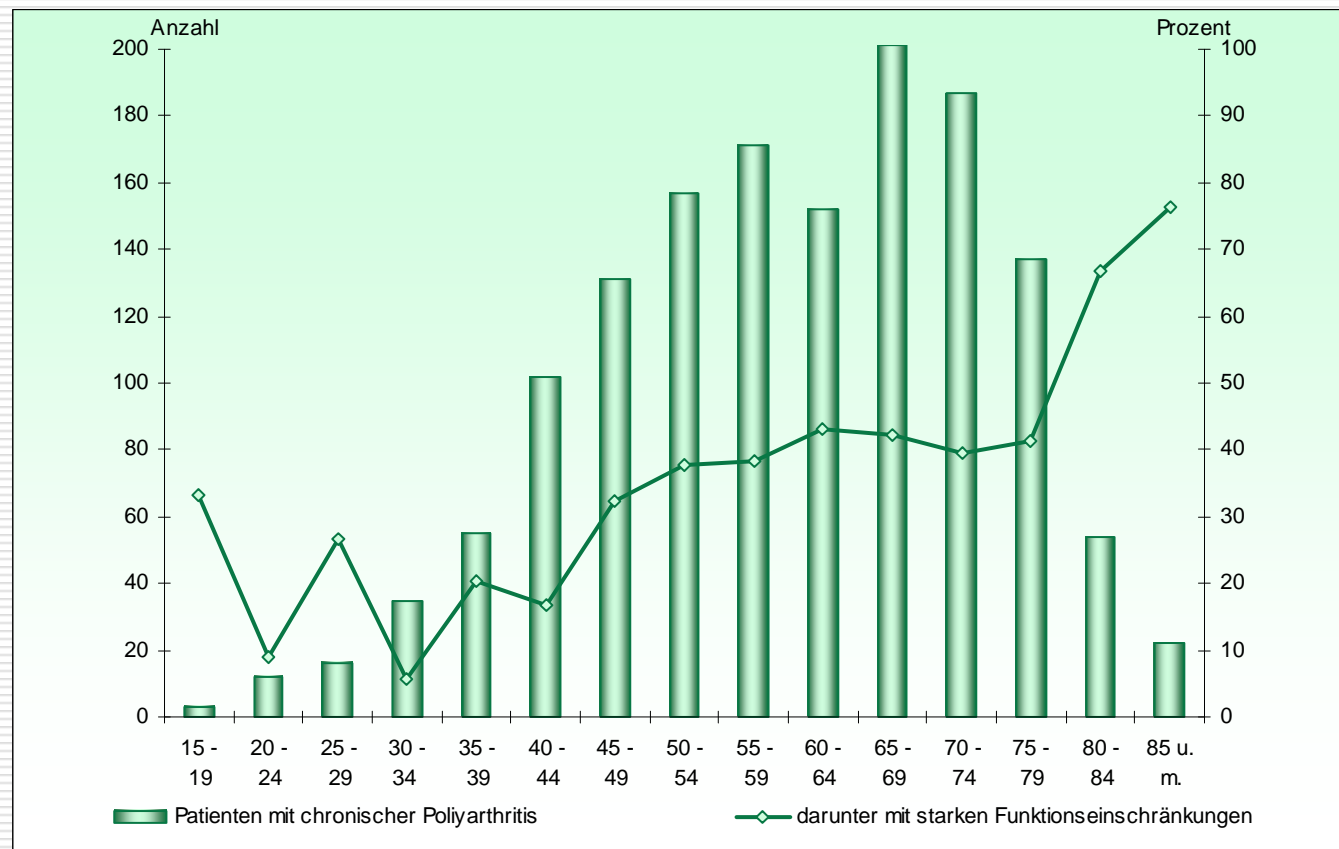
**Tabelle 20: An d. Dokumentation beteiligte Rheumatologen i. B. auf die Bevölkerung**

Verwaltungsbereiche		Bevölkerung (Stand: 2005)	1) Ambulant tätige internist. Rheumatologen in Schwerpunktpraxen		1) Ermächtigte internist. Rheumatologen in Klinikambulanzen		1) andere rheumatolo- gischen Einrichtungen	
KV	Kreise		n	EW* pro Einrich- tung	n	EW* pro Einrich- tung	n	EW* pro Einrich- tung
Minden- Lübbecke	Minden- Lübbecke	322.649	1	577.587	2	288.794	1	577.587
	Herford	254.938						
Bielefeld- Gütersloh	Bielefeld	328.012	2	340.206	1	680.411	1	680.411
	Gütersloh	352.399						
Lippe	Lippe	362.527	1	362.527	0	---	0	---
Paderborn- Höxter	Paderborn	297.674	1	451.963	1	451.963	1	451.963
	Höxter	154.289						
Ostwestfalen Lippe		2.072.488	5	414.498	4	518.122	3	690.829

\* Einwohner

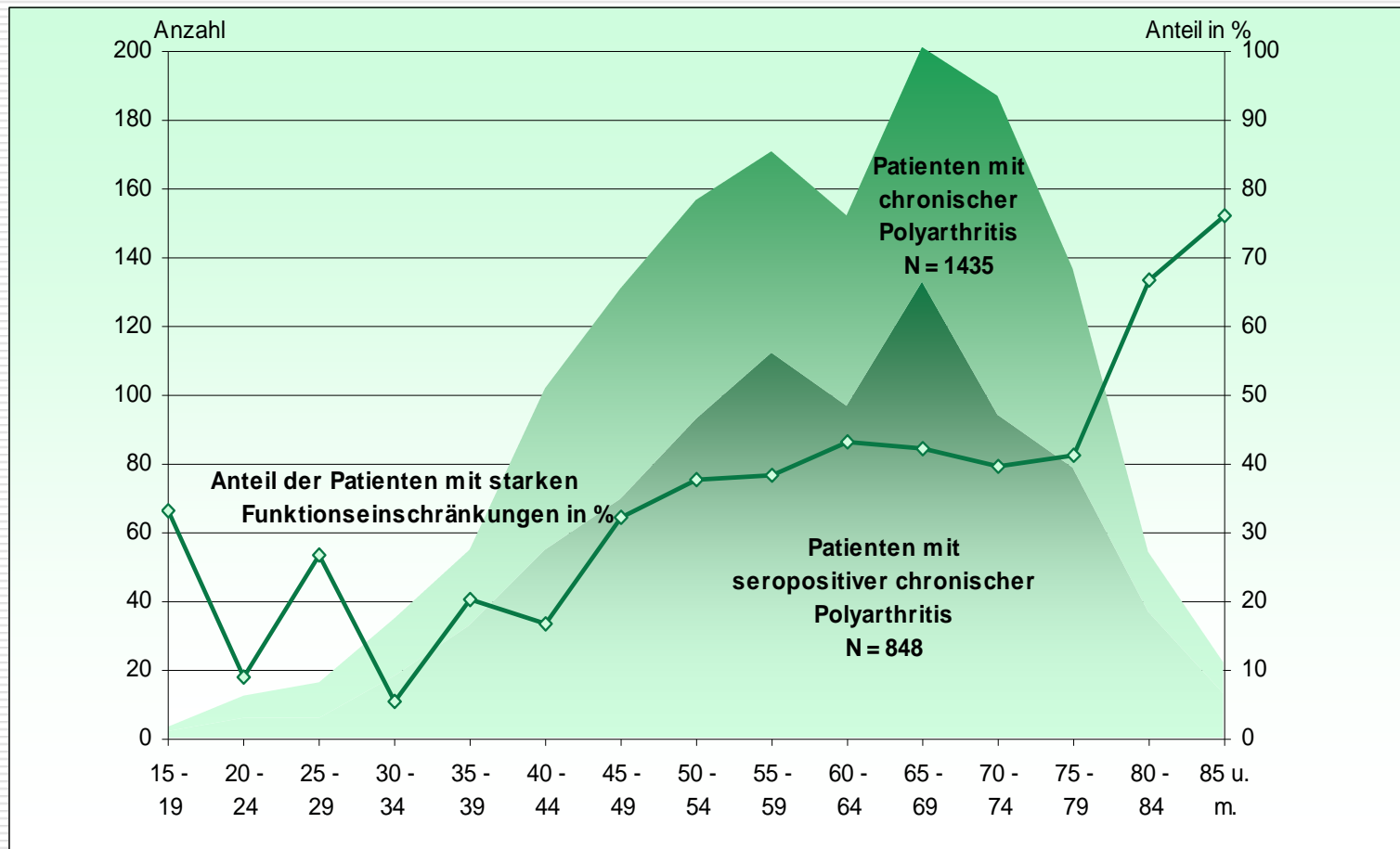
1) aufgeführt sind die Rheumatologen oder rheumatologischen Einrichtungen, die für das Gesamtjahr 2006 Fälle dokumentiert haben

# Länderindikator 3.109 für OWL (Q1-Q4 2006)



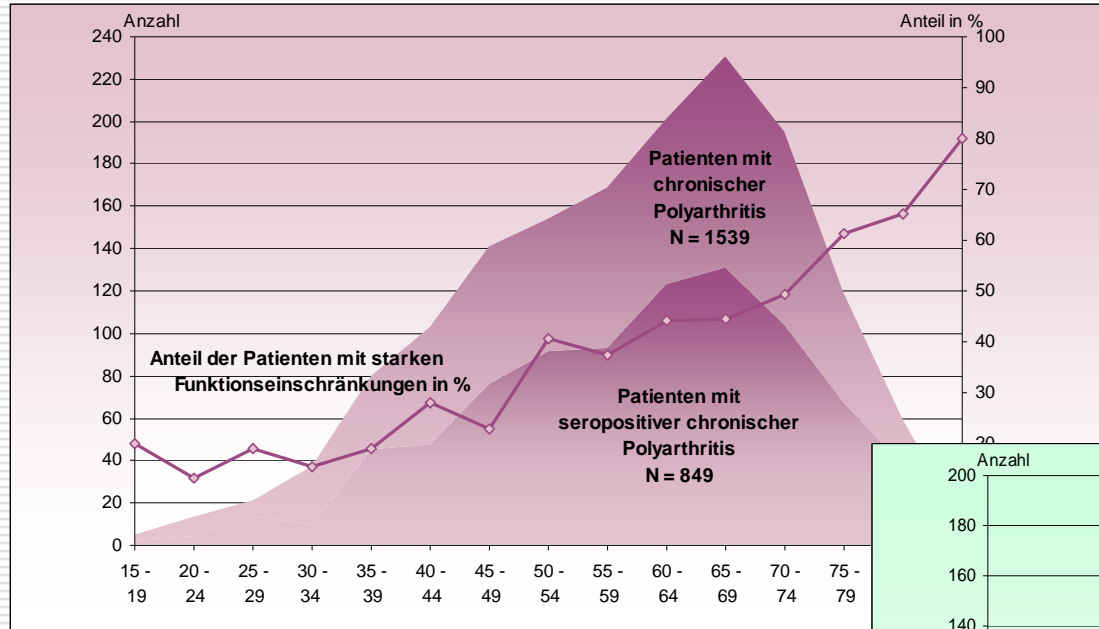
Rheumatische Erkrankungen (Polyarthritis) bei Patienten der rheumatologischen Schwerpunkteinrichtungen nach Alter und Geschlecht, Ostwestfalen-Lippe, 2006 (Quartal 1 - 4)

# Länderindikator 3.109 für OWL (Q1-Q4 2006)



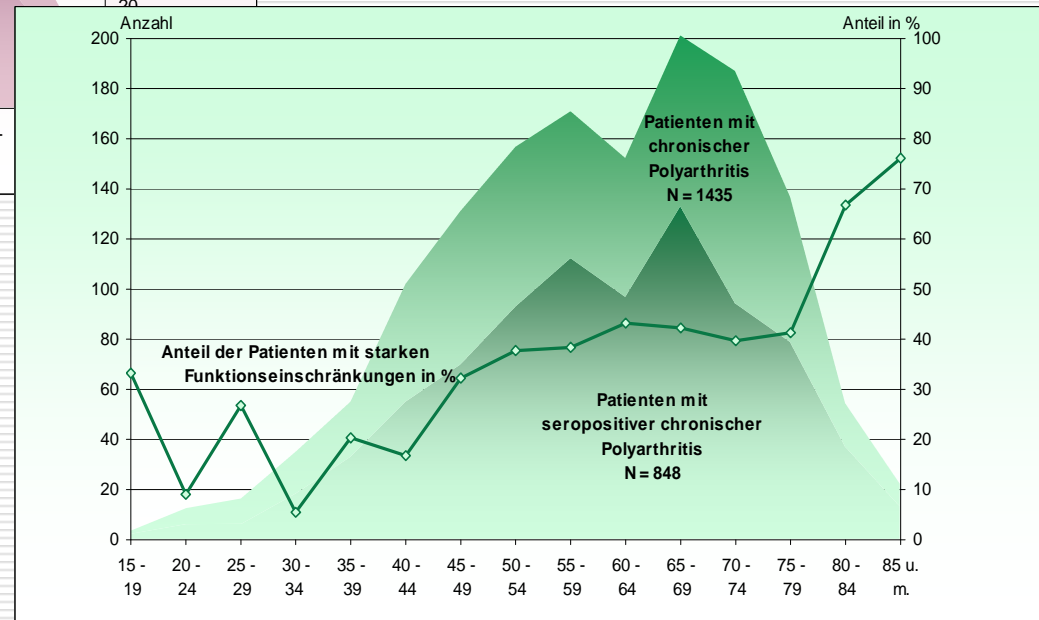
Rheumatische Erkrankungen (Polyarthritis) bei Patienten der rheumatologischen Schwerpunkteinrichtungen nach Alter und Geschlecht, Ostwestfalen-Lippe, 2006 (Quartal 1 - 4)

# Länderindikator 3.109 für OWL (2005 & 2006)



← 2005

2006 →



Rheumatische Erkrankungen (Polyarthritis) bei Patienten der rheumatologischen Schwerpunkteinrichtungen nach Alter und Geschlecht, Ostwestfalen-Lippe, 2005 & 2006 (Quartal 1 - 4)

# Schlussbemerkungen (1)

---

- **Doppelnennungen vermindern (Erfassung 1x im Jahr; KH's erfassen nur, wenn die Patienten nicht in rheumatologischen Praxen betreut werden)**
- **tatsächlich nur M05 und M06 dokumentieren, da der Länderindikator L3.109 zur Berichterstattung, als entscheidendes Dokumentationsergebnis, nur M05 und M06.X erfasst**
- **es ist besonders wichtig, den Erhebungsbogen vollständig auszufüllen, damit bei der Auswertung klar ist, ob es sich um tatsächliche Nullwerte oder Missings handelt**

## **Schlussbemerkungen (2)**

---

**Zum Ende des ersten Quartals 2007 ist die Übergabe der Auswertung der Dokumentation zur Erfassung von Patienten mit chronischer Polyarthrititis in OWL von der AG Epidemiologie & International Public Health der Universität Bielefeld an die KVWL erfolgt.**